

# ELS SECANS DE CAIRE ESTÈPIC A CATALUNYA: HISTÒRIA, VALORS ECOLÒGICS, PROBLEMÀTICA I PERSPECTIVES DE FUTUR

Text i Fotografies: Joan Estrada Bonell (1)

(1) Institució per a l'Estudi Gestió i Recuperació dels Ecosistemes Lleidatans (EGRELL)

## Les estepes Ibèriques

La llegenda diu que en el temps dels romans tota la península Ibèrica estava forestada de tal manera que un esquirol podia travessar-la, des dels Pirineus fins a Gibraltar, saltant d'arbre en arbre. Pel que sabem actualment això no és més que una llegenda i possiblement prou allunyada de la realitat. En efecte, malgrat que és evident que en altres temps va existir una major superfície forestal, no és menys cert que una part de les planes lleidatanes, com la resta de la depressió de l'Ebre i altres indrets de la Península, sempre han tingut sectors de caràcter estèpic. La presència de pol·len fòssil d'algunes de les plantes estèpiques actuals i l'existència d'algunes plantes estèpiques endèmiques de la Península (és a dir que en són exclusives i no es troben enlloc més del món) confirmen que els ambients estèpics han existit tota la vida a Catalunya. Inicialment les estepes es donaven sobretot en zones àrides amb sòls pobres, guixencs o salats. L'extensió dels ambients estèpics, però, ha anat variant al llarg dels temps, influïda, sobretot, per l'activitat humana. En efecte, ja des del Neolític l'home, mercès el foc, la destrucció i les activitats agrícola i ramadera, va afavorir notablement l'extensió d'aquests ambients; habitualment sectors oberts, caracteritzats per un període estival àrid i per estar poblats per vegetació herbàcia o llenyosa de petita mida.



Els erms guixencs són alguns dels ambients estèpics naturals més genuïns. La Sentiu de Sió.



El mosaic entre conreus i guarets és bàsic per al manteniment de la flora i fauna estèpica. Secà de Barbens

## **Un repàs per la història**

A diferència del que es dona a bona part de la resta de la depressió de l'Ebre, a Catalunya, la majoria dels secans de caire estèpic actualment estan intensament conreats. Aquest fet contrasta notablement amb el paisatge que es donava fins possiblement primers del segle XX, quan una part important de les planes lleidatanes estaven dominades per un mosaic de conreus de secà, timonedes, màquies, brolles, espartars i saladars. La revisió d'antics cadastres municipals, reals ordres i altra bibliografia posa de manifest que fins al segle XVIII les zones erms ocupaven entorn del 75 % de la superfície de les planes de Ponent. Les especificacions que sovint apareixen en els cadastres de que "no hi ha arbres ni llenya" (Cadastré del Poal, 1716) que hi ha grans superfícies ocupades per "saladars" (Cadastré de Linyola, 1738) així com el fet de que la major part dels erms eren considerats com "terreny ras" destinats a pastures d'hivern dels ramats d'oví pirinencs (De Zamora, 1972; Mateu, 1982; Real Ordre, 1879 i Real Ordre, 1893) ens fa pensar que la major part de la plana lleidatana devia estar poblada per timonedes planes i en menor mesura brolles de romaní i salades.

Amb el pas dels anys, l'aparició dels Canals d'Urgell (1865), d'Aragó i Catalunya (1909) i auxiliar d'Urgell (1932), que actualment venen a regar unes 120.000 ha, van comportar una important reducció dels secans de caire estèpic ponentins. De forma simultània les desamortitzacions posaven a la venda grans superfícies d'erms de fins 2.000 ha (Real Ordre, 1879 i Real Ordre, 1893) i es produïa una rompada d'erms a les zones de secà (Mateu, 1982). Com a conseqüència d'aquests fets les superfícies estèpiques naturals es van anar reduint paulativament, fins arribar a la pràctica desaparició actual. Amb tot, les superfícies utilitzables per les biocenosis estèpiques eren encara molt importants fins ben entrada la segona meitat d'aquest segle. En efecte, la falta de productes fitosanitaris, adobs i moderns estris agrícoles obligaven al manteniment d'abundants guarets a la major part de la terra campa, parcel·les que eren ocupades temporalment pels animals i plantes estèpics.

## **Característiques ecològiques dels secans lleidatans**

Actualment, a Catalunya, encara resten unes 90.000 ha de secà que podríem considerar de caràcter estèpic. Una de les principals característiques d'aquests secans és la seva estacionalitat i baixa productivitat. En efecte, les pluges no només són escasses sinó que se solen concentrar a la primavera, sent l'estiu extremadament sec. Aquest fet limita la producció vegetal i, per tant, els recursos tròfics disponibles per a la fauna de caire estèpic. La conseqüència és que la fauna estèpica quasi sempre apareix en densitats molt baixes. Només algunes espècies adaptades a explotar recursos temporals, com les formigues, que emmagatzemen l'aliment quan abunda, o les llagostes, que fan coincidir les seves generacions amb els pics de producció primària per després desaparèixer i sobreviure en forma d'ous fins la primavera següent, tenen un èxit important en aquests ambients. Entre els vertebrats, només el ocells i parcialment els rèptils tenen espècies exclusives d'aquests medis. Dels rèptils cal destacar el sargantaner petit (*Psammotriton hispanicus*), espècie característica d'erms i timonedes amb vegetació esclarissada, i, sobretot, la sargantana cua-roja (*Acanthodactylus erythrus*), sargantana típica



Els secans de caire estèpic lleidatans es caracteritzen per la seva forta estacionalitat. Visió tardonal, hivernal, i del mes de maig (de dalt a baix).

d'indrets amb molt baixa cobertura vegetal. Aquest és el sauri en major perill d'extinció a Catalunya i avui en dia, com a conseqüència de la intensificació agrícola, pràcticament ha desaparegut dels secans lleidatans, el seu límit nord de distribució mundial.

Pel que fa als ocells, bona part de les espècies dels indrets estèpics són exclusius d'aquests ambients. Així, veiem que espècies com el sisó (*Tetrax tetrax*), la xurra (*Pterocles orientalis*), la ganga (*Pterocles alchata*), la calàndria (*Melanocorypha calandra*) i l'alosa becuda (*Chersophilus duponti*) són ocells amb uns requeriments ecològics molt estrictes, per la qual cosa tenen distribucions molt restringides a Catalunya, localitzant-se la totalitat des seus efectius als secans lleidatans (Estrada et al., 1996). Així, la majoria d'aquestes espècies depenen d'aprofitaments agrícoles poc intensius, en els quals es doni una alternança de conreus de cereal amb guarets i en els quals hi hagi de tant en tant alguns erms (Mañosa et al., 1996). Aquesta elevada especificitat és, però, altament perillosa, ja que qualsevol alteració del medi comporta immediatament la desaparició d'aquestes espècies.

Malgrat la important degradació que viuen, les planes lleidatanes conserven encara una representació de les més importants comunitats d'ocells de caire estèpic que es poden trobar al continent europeu. En efecte, d'entre les espècies més característiques presents al continent europeu només hi manca el pioc (*Otis tarda*), extingit com a reproductor als anys 60-70. A més, les comunitats d'ocells estèpics de Lleida són de gran importància biogeogràfica ja que espècies com la xurra, l'alosa becuda o la terrorola rogenca (*Calandrella rufescens*) tenen aquí els seus límits més septentrionals de distribució d'Europa. Fins i tot en les espècies que tenen una distribució més ampla, com és

el cas del sisó o la calàndria, la població Catalana és comparable o superior a la de països com França o Itàlia. Amb tot s'ha de ser molt pessimista car la majoria d'aquestes espècies es troben en un imminent perill d'extinció. Així les 50-60 parelles actuals de ganga serien un terç de les que hi havia només fa 10 anys. Altres exemples en serien l'alosa becuda, que ha vist reduir la seva població, de les 40-53 parelles que hi havia a mitjans dels anys 90 (Moncasí i Vigué, 1994), a la meitat, 20-25 parelles el 2000 (CTFS, 2000), i la terrorola vulgar, una de les espècies en més forta regressió de Catalunya, que a desaparegut de més d'un 65% de les localitats on niava a primers dels anys 80 (GCA, 2001)

**Taula 1.** Importància de les poblacions d'ocells estèpics dels secans lleidatans respecte al total de Catalunya i tendència poblacional.

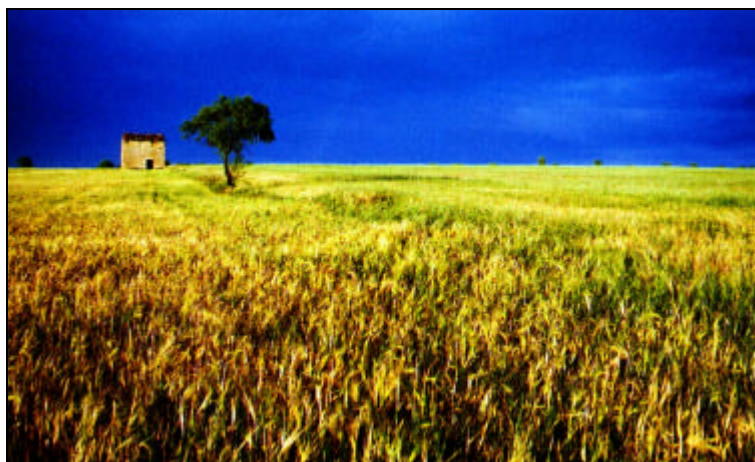
| Espècie  | Estima de la població dels secans lleidatans | Percentatge de la població catalana als secans lleidatans | Tendència dels darrers 10 anys a Catalunya |
|--|--|---|--|
| Sisó<br>( <i>Tetrax tetrax</i> )                         | 800-1.000 mascles                            | Tota la població a la plana de Lleida                     | En regressió                               |
| Torlit<br>( <i>Burhinus oedicephalus</i> )               | + 2.000 parelles                             | Majoria de la població a la plana de Lleida               | Estable?                                   |
| Xurra<br>( <i>Pterocles orientalis</i> )                 | 14-15 parelles                               | Tota la població a la plana de Lleida                     | En forta regressió                         |
| Ganga<br>( <i>Pterocles alchata</i> )                    | 50-60 parelles                               | Tota la població a la plana de Lleida                     | En forta regressió                         |
| Alosa becuda<br>( <i>Chersophilus duponti</i> )          | 20-25 parelles                               | Tota la població a la plana de Lleida                     | En forta regressió                         |
| Terrerola vulgar<br>( <i>Calandrella brachydactyla</i> ) | menys de 2000 parelles?                      | Majoria de la població a la plana de Lleida               | En forta regressió                         |
| Terrerola rogenca<br>( <i>Calandrella rufescens</i> )    | 300-500 parelles                             | Població important a la plana de Lleida                   | En regressió                               |
| Calàndria<br>( <i>Melanocorypha calandra</i> )           | 10.000-15000 parelles                        | Tota la població a la plana de Lleida                     | En regressió                               |

## Problemàtica

Els secans de caire estèpic acullen la majoria dels ocells més greument amenaçats d'extinció de Catalunya. Per desgràcia, la voluntat d'assemblar-nos als països centroeuropeus, més rics econòmicament, ha fet que, fins i tot en les estratègies de conservació, haguem potenciat la protecció dels paisatges verds propis d'aquelles zones. Malgrat l'enorme interès ecològic que tenen zones d'aiguamoll o d'alta muntanya, no hem d'oblidar, però, que a Catalunya un dels ambients més singulars i diferenciadors són les estepes lleidatanes. A més, aquestes són un dels límits més septentrionals de distribució d'algunes espècies, com els ja comentats casos de la sargantana cua-roja, la xurra, l'alosa becuda o la terrerola rogenca, o de les poques localitats en les quals trobem alguns endemismes. Un exemple d'aquest grup en serien *Boleum asperum* i *Ferula loscosii*, plantes exclusives de la depressió de l'Ebre o *Prionotropis flexuosa* llagosta endèmica de les timonedes estèpiques ibèriques. Ara per ara, però, sembla que davant la llei hi ha hàbitats i espècies de primera i hàbitats i espècies que, sent benivolents, qualificaríem de segona. Així veiem que mentre que existeixen Parcs Naturals per protegir ambients d'aiguamoll, sectors de muntanya o grans masses forestals no existeix cap Parc Natural de les zones estèpiques. Ni tan sols el Pla d'Espais d'Interès Natural (PEIN) es fa ressò de la seva existència. Així veiem que, de les aproximadament 535.000 ha de plana que quedarien per sota dels 400 m d'altitud, només 5.768 ha (un 1,1%) estan incloses al PEIN. Si tenim en compte que, a nivell de Catalunya, el PEIN protegeix una mitjana d'un 20,3 % del territori, veiem que la depressió de l'Ebre, malgrat la seva singularitat, ha estat totalment oblidada i infravalorada. A més, els pocs EINs que hi ha declarats han estat

literalment trinxats. Aquest seria el cas dels tossals de Torregrossa, el tossal de Carrasumada i les rodalies d'Utxesa que han estat llaurats. Altres EINs emblemàtics com la timoneda d'Alfés tenen projectes per a la seva propera transformació per convertir-lo en un aeròdrom. La Reserva Natural Parcial de Mas de Melons tampoc no ha patit millor sort ja que diversos anys ha estat llaurada i sembrada amb gira-sols, amb l'única finalitat de cobrar les subvencions de la UE per a la sembra d'aquest cultiu. No cal dir que l'impacte sobre la fauna estèpica ha estat desastrós i la davallada de la ganga n'és un clar exemple.

Al segle passat, la posada en regadiu de grans àrees comportà una important fragmentació i reducció de les superfícies ocupades pels secans estèpics. Actualment aquesta tendència no només no s'ha aturat sinó que continua amb força. Així, veiem com hi ha diferents projectes per regar els darrers grans retalls de secà a través del canal Segarra-Garrigues o del canal Algerri-Balaguer. Altres problemes que pateixen els secans estèpics lleidatans són la manca de consciència sobre els importants valors ecològics de les estepes i els menors preus de la terra en aquests sectors. Aquests fets ens porta a instal·lar-hi tot tipus d'infraestructures molestes. Un bon exemple n'és l'abocador comarcal del Segrià, implantat fa un parell d'anys al sector dels Tossalets a Montoliu, una de les poques localitats de Catalunya on convivia la xurra i la ganga. També hi són habituals grans graveres, com les de la plana del Corb al secà de Balaguer, i extraccions d'argila, al secà d'Alguaire-Almenar, que estan literalment eradicant l'hàbitat de les darreres parcel·les de xurra de Catalunya. Magatzems, naus industrials,... sovint també se situen en indrets estèpics d'alt valor ecològic. La imatge d'improductivitat que molta gent té dels secans també fa que sovint s'hi plantin pins o s'intentin posar en conreu els darrers erms estèpics. Aquest seria, per exemple, el cas de les 200 ha de les salades de Torres de Segre, que malgrat estar catalogades com a hàbitat prioritari d'interès comunitari per part del Departament de Medi Ambient han estat rompudes durant el 2000 sense cap tipus de sanció. Fins i tot, de no mediar la transformació, un problema greu que també afecta els nostres secans estèpics és la intensificació de l'agricultura, amb la desaparició dels guarets, l'ús abusiu de pesticides i adobs, les concentracions parcel·laries i l'eliminació dels marges.



La presència d'alguns masets i ametllers aïllats aporta diversitat als secans i permet la presència d'algunes espècies que necessiten forats o arbres per a criar.

## Perspectives de futur

Com ja s'ha comentat anteriorment, les espècies de caire estèpic són el grup que globalment es troba en estat més crític de Catalunya. El futur d'aquestes espècies passa, única i exclusivament, per una voluntat ferma i immediata de conservar el seu hàbitat, ja que moltes d'aquestes espècies es troben al límit de la irreversibilitat. L'estat actual en que es troben no permet ja les solucions de compromís. Ja no hi ha el més mínim marge per decisions de fer segons quins regadius sense que s'extingeixi la xurra i la ganga o pavimentar una pista a Alfés sense que ens quedem sense alosa becuda a Catalunya. El més greu és que potser fins i tot no fent res també podem perdre aquestes i altres espècies pel carreró sense sortida en que les hem ficat. Es hora d'actuar amb urgència i començar a recuperar les salades i els erms així com limitar els futurs regadius. L'estacionalitat dels secans estèpics fa, a més, que moltes de les espècies que els poblen es trobin en baixes densitats i, per tant, que necessitin grans superfícies per sobreviure. És per això que qualsevol mesura encaminada a conservació d'aquest ambients passa per la protecció estricta d'una superfície mínima d'entorn les 45.000 ha. Al marge de la protecció d'aquests secans és imprescindible dur-hi a terme actuacions per afavorir les espècies que s'hi troben. Entre aquestes actuacions hi trobaríem la realització de plans zonals, en els que es primi les labors agrícoles beneficioses per la fauna i no la producció. També seria d'interès la compra de finques per part de fundacions privades dedicades a la protecció de la natura, com seria el cas de la Fundació Territori i Paisatge i la Fundació Natura, que puguin ser gestionades de la forma més adequada per potenciar aquesta flora i fauna. S'ha de tenir present però que aquestes entitats no poden suplir a la administració i que en darrer lloc ha de ser aquesta la que es responsabilitzi de garantir el futur d'aquests genuïns ambients de la geografia catalana, i per ara no ho fa.

## Bibliografia

- *Cadastr de Bellvís* (1870). Arxiu Històric Provincial de Lleida.
- *Cadastr de les Tarroges* (1763). Arxiu Històric Provincial de Lleida.
- *Cadastr del Poal* (1716). Arxiu Històric Provincial de Lleida.
- CTFC, 2000. *Situació de l'aloa becuda (Cherosphilus duponti) a la timoneda d'Alfés*. Departament de Medi Ambient i Centre Tecnològic Forestal de Catalunya. Manuscrit.
- DE ZAMORA, F. (1973). *Diario de los viajes hechos en Catalunya (1785-1790)*. Ed. Curial. Barcelona.
- ESTRADA, J. FOLCH, A. MAÑOSA, S. BONFIL, J. GONZÁLEZ-PRAT, F. & ORTA, J. (1996). *Avifauna estépica de la depresión del Ebro catalana: Distribución y estima poblacional*. En: FERNÁNDEZ-GUTIÉRREZ, J. & SANZ-ZUASTI, J. (eds.), *Conservación de las Aves Esteparias y su Hábitat*, pp. 121-130. Junta de Castilla y León, Valladolid.
- GCA. 2001. *Dades preliminars de l'Atlas dels ocells nidificants de Catalunya 1999-2001*. Inèdit.

- MAÑOSA, S., ESTRADA, J., FOLCH, A., BONFIL, J., GONZALEZ-PRAT, F. & ORTA, J. (1996). *Bird-Habitat relationships in the Catalan steppes*. En: FERNÁNDEZ-GUTIÉRREZ, J. & SANZ-ZUASTI, J. (eds.): *Conservación de las Aves Esteparias y su Hábitat*, pp. 153-160. Junta de Castilla y León, Valladolid.
- MATEU, J. (1982). *La pagesia urgellenca abans del canal*. Fundació Salvador Vives Casajuana i IEI. Barcelona.
- MONCASÍ, F. & VIGUÉ, J. (1994). *L'alosa becuda a la timoneda d'Alfés*. E.T.S.E.A.LL. (manuscrit).
- Real Ordre del Ministeri d'Hisenda de l'11 de febrer del 1893. Arxiu Històric de la ciutat de Lleida.
- Real Ordre del Ministeri d'Hisenda del 24 de gener del 1879. Arxiu Històric de la ciutat de Lleida.