

# NATURALEZA

INTERNATIONAL WILDLIFE PHOTOGRAPHY NS-3 ABRIL - MAYO 2003 *salvaje*

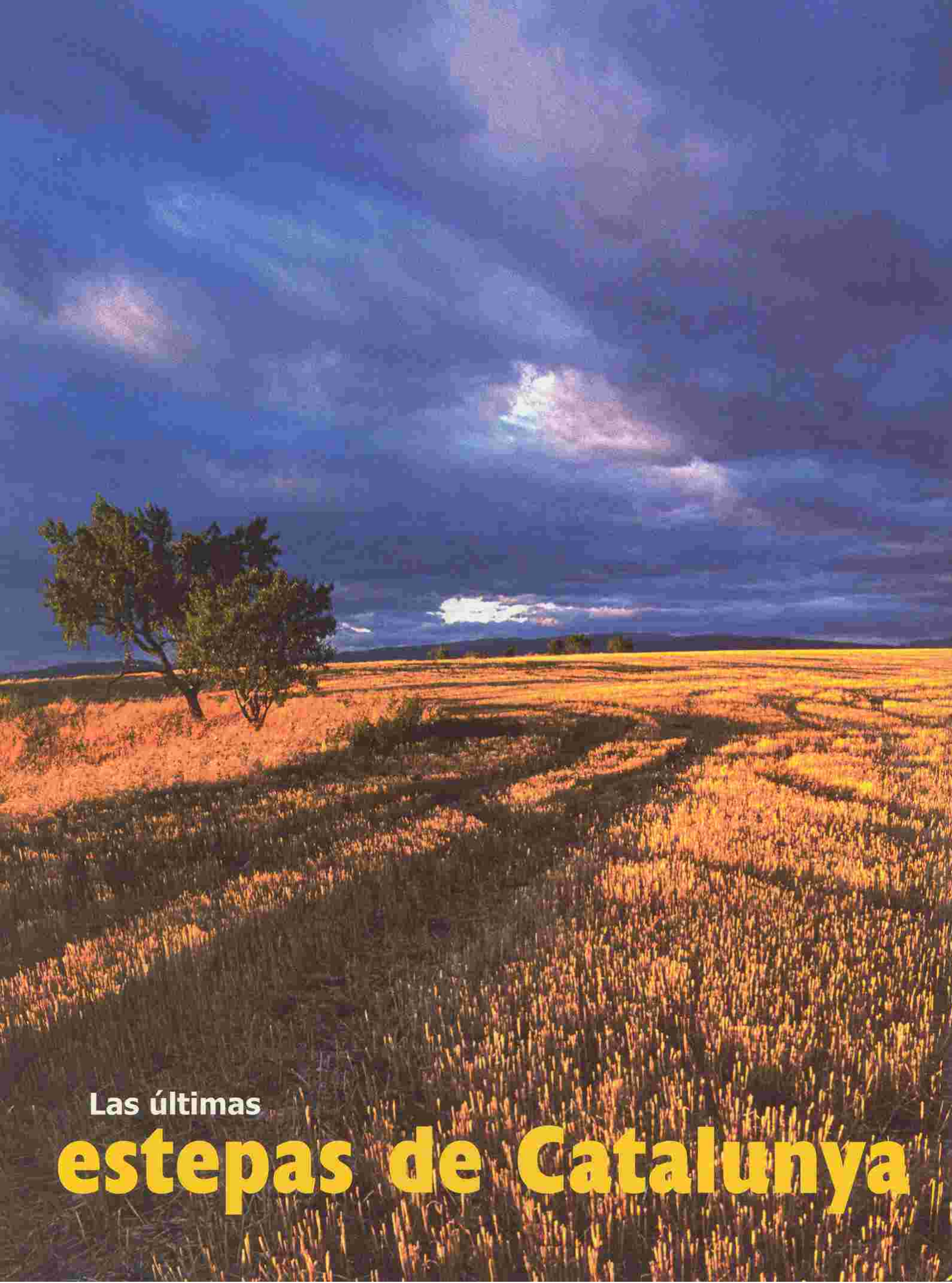
Naturaleza Salvaje a través de la Fotografía



3,50€

Catalunya Infrarrojos Arañas Kalahari Rapacesnocturnas





Las últimas  
**estepas de Catalunya**



cesnocturnas Kalahari Plantas carnívoras Infrarrojos Catalunya Cig

**H**asta las comarcas del sur de la provincia de Lleida llegan las estribaciones más orientales de las estepas y pseudoestepas de la Depresión del Ebro. En una zona con una actividad agrícola que la ha convertido en una de las principales áreas frutícolas de Europa, los cultivos de secano todavía ocupan unas 80.000 ha. Aquí se mantienen interesantes comunidades de animales y plantas únicas en Catalunya, adaptadas a convivir secularmente con las prácticas agrícolas propias de estos ambientes: cereal extensivo, almendros, olivos, barbechos... La gran mayoría de estos paisajes, los más escasos y menos protegidos de Catalunya, pueden desaparecer en los próximos años si se ejecutan los regadíos proyectados, amenazando seriamente la viabilidad de sus poblaciones de animales y plantas.

Los secanos y las estepas gozan de mala prensa entre las gentes del campo. En una concepción productivista de la actividad agrícola (a más producción más beneficio), secanos y barbechos tienen las de perder frente a frutales, alfalfas o el maíz. Sin embargo, las actuales directrices de las políticas agrícola y medioambiental de la CEE abogan por una agricultura gestora del territorio, para producir calidad (tanto en el producto final como en todo el proceso productivo) y capaz de mantener unos hábitats "sanos".

Socialmente, una agricultura que produzca más y más a cualquier precio no es asumible: debemos producir mejor y con mayor calidad. En este escenario, y sólo en este, son compatibles la agricultura y la conservación en las últimas estepas de Catalunya.

### Un Patrimonio Natural desconocido y poco valorado

La opinión pública no valora, por no conocer, el patrimonio natural que encierran estos ecosistemas. Muchos habitantes del Pirineo, aún sin haberlos visto, pueden reconocer un urogallo o un sarrio; en los pueblos del Delta del Ebro es fácil encontrar gente que haya visto flamencos o garzas; pero poca, muy poca gente en las comarcas del Llano de Lleida sabe lo que es una ortega, un alcaraván o un sisón, a pesar de que aquí hay tantos sisones como en toda Francia o Italia. Este desconocimiento del patrimonio natural propio provoca una infravaloración del mismo tanto a nivel ciudadano como entre las administraciones y por tanto una falta de sensibilidad manifiesta para unas mínimas políticas de conservación: mientras en el conjunto de Catalunya hay cerca de un 20% del territorio con algún tipo de protección, en las comarcas del Llano de Lleida este porcentaje llega apenas al 3%.

Durante las madrugadas del mes de mayo los machos de sisón realizan una danza nupcial espectacular.  
Nikon F100.  
Objetivo 600 mm,  
f/4 Provia 400F

PÁGINA ANTERIOR  
Las labores asociadas a los cultivos de secano han permitido secularmente el desarrollo de unas comunidades de animales y plantas perfectamente adaptadas al cambio constante del entorno.  
Nikon F100.  
Objetivo 18-35 mm,  
f/3.5-4.5 Velvia 50 ISO.



Paja a punto de recoger tras el paso de las cosechadoras. Nikon F801. Objetivo 18-35 mm f/3.5-4.5, Velvia 50 ISO.

Abajo un alcaraván mira sorprendido la eclosión de su segundo huevo mientras a escasa distancia se encuentra el primer pollo nacido. Nikon F90X. Objetivo 600 mm f/4, Velvia 50 ISO.



### Aves esteparias, especies únicas en Catalunya

Por encima de otros elementos, las aves suponen uno de los activos más valorados entre los naturalistas y técnicos que estudian y gestionan estos ecosistemas. Tal es la importancia de estos ambientes que aquí podemos encontrar 18 especies especialmente protegidas por directivas europeas, mientras en el único Parque Nacional de Catalunya, el de "Aigüestortes i Estany de Sant Maurici", tan sólo viven ocho especies con este rango de protección.

Las únicas poblaciones catalanas de sisón (*Tetrax tetrax*), ganga ibérica (*Pterocles alchata*), ganga ortega (*Pterocles orientalis*), alondra de Dupont (*Chersophilus duponti*) o alcaudón chico (*Lanius minor*) sobreviven todavía aquí. Otras, con un área de distribución más amplia, concentran en estos secanos la mayor parte de las parejas que crían en Catalunya, como el aguilucho cenizo (*Circus cyaneus*), la calandria (*Melanocorypha calandria*), el cernícalo primilla (*Falco naumanni*), la carraca (*Coracias garrulus*) o el alcaraván (*Burhinus oediconemus*). Siete de estas aves esteparias se encuentran entre las doce con más necesidades de protección de Catalunya. Además, algunas poblaciones están al borde de la viabilidad biológica. Tal es el caso de la ganga ibérica (unas 50 parejas), la ganga ortega (menos de 15 parejas), la alondra de Dupont (15-20 parejas en una única localidad de cría) o el alcaudón chico (14 parejas de las 23 que crían en toda España).

En definitiva, unas poblaciones orníticas únicas en Catalunya, protegidas tanto a nivel autonómico como europeo, muchas de ellas en un precario estado de conservación, que pueden ver en la reducción de los pocos hábitats que les son favorables el golpe definitivo que las lleve a su desaparición, lo que implicaría en algunos casos una reducción de su área de distribución global, al tener aquí sus límites mundiales de distribución.

#### PÁGINA SIGUIENTE

En uno de sus posaderos, un macho de aguilucho cenizo descansa tras haber comido (todavía se aprecian restos de sangre y plumas en sus garras). Nikon F100. Objetivo 600 mm f/4, Velvia







Secanos de la Vall del Sió. Al fondo la Serra del Montsec. Nikon F100. Objetivo 18-35 mm f/3.5-4.5, Velvia 50 ISO.

## Endemismos entre plantas e invertebrados

Es en primavera cuando la multitud de flores de estepas y secanos se muestran más esplendorosas. Para los neófitos sorprende encontrar en unos ambientes tenidos como hostiles flores tan espectaculares como algunas orquídeas, gladiolos o tulipanes silvestres. Sin embargo su importancia botánica reside en algunas comunidades vegetales únicas en Catalunya y en plantas endémicas propias de la Depresión del Ebro, como las saladillas (*Limonium sp.*) o el raro asperillo (*Boleum asperum*), muchas de ellas adaptadas a vivir en sustratos poco apropiados, como la jabonera (*Gypsophila hispanica*), cuyo nombre científico nos indica su predisposición a vivir en suelos yesíferos. Otras, por el contrario, tienen un área de distribución ciertamente curiosa, como el gazúl (*Aizoon hispanicum*), que encontramos aquí y en las estepas de Oriente Medio.

Entre los invertebrados los lepidópteros forman el grupo más llamativo y más estudiado. No en vano, en las estepas leridanas existen dos estaciones del BMS (*Butterfly Monitoring Scheme*), proyecto de investigación a nivel europeo que pretende monitorizar las poblaciones de mariposas para relacionarlas con diversos parámetros ambientales. En algunos yermos y barbechos se han llegado a contabilizar hasta 30 especies de mariposas diferentes, algunas exclusivas de los secanos, como *Zegris eupheme*, mariposa ligada a los barbechos, o la rara *Elphistonía chardonía*. Otro grupo relevante es el de los ortópteros, con algunas especies muy raras (*Prionotropis flexuosa*, *Mioscirtus wagneri*, *Stenobothrus festivus* o *Sphingonotus azurescens*).



## Los nuevos planes de regadío

Estos ambientes estépicos pueden desaparecer para convertirse en regadíos en los próximos años. Los planes de "nuevos regadíos" de la Generalitat de Catalunya prevén regar casi toda esta zona dejando unas testimoniales 5.700 ha sin regar, que según informes técnicos encargados o elaborados por la propia Generalitat de Catalunya, resultan a todas luces insuficientes para mantener poblaciones viables de muchas especies, sobretodo de aves. Desde diferentes organismos (Universitat de Lleida, Universitat de Barcelona), y entidades conservacionistas (SEO, IPCENA, EGRELL) se reclama que al menos 30.000 ha deben mantener los actuales usos del suelo si se quiere conservar este ecosistema. Sin embargo, tan sólo una concienciación de su valor por parte de todos los agentes implicados y una decidida política

La ganga ortega es una de las especies de aves más escasas y amenazadas de Catalunya. Apenas 15 parejas en los últimos secanos catalanes dejan oír sus peculiares gritos al acudir a los abrevaderos. Nikon F90X. Objetivo 600 mm f/4, Velvia 50 ISO.

PÁGINA ANTERIOR  
La carraca debe su nombre al peculiar grito que emiten tanto machos como hembras desde sus posaderos o en pleno vuelo. Nikon F100. Objetivo 600 mm f/4, Velvia 50 ISO.

Macho de aguilucho cenizo en el momento de abatir una presa. Tan sólo quedaban dos parejas de esta rapaz en Catalunya. La vigilancia y control de sus nidos en medio del cereal, para evitar que sean literalmente tragados por las cosechadoras, han permitido su recuperación hasta alcanzar las 53 parejas actuales (42 en los secanos leridanos). Nikon F100. Objetivo 600 mm f/4, Velvia.



de conservación, con mecanismos que, como las ayudas agroambientales de la CEE, permitan incrementar las rentas de los agricultores en áreas de interés natural, pueden permitir compatibilizar agricultura y conservación. Dentro de Europa, los ambientes esteparios están catalogados como "hábitats prioritarios para la conservación" (Directiva de Hábitats 92/43/CEE), lo que implica que se deben designar zonas especiales de conservación. Así mismo, la Directiva 79/409/CEE, relativa a la conservación de las aves silvestres, incluye como especies prioritarias a muchas de las aves esteparias de Catalunya, obligando a garantizar la conservación viable de sus poblaciones. Aquí debemos recordar que en Aragón, Bruselas obligó a excluir del regadío 100.000 ha en

los Monegros porque afectaban críticamente a hábitats y a especies prioritarias, bajo supuesta amenaza de retirar en dicha comunidad toda ayuda a la agricultura procedente de la CEE.

Sin embargo, ni desde el Departament d'Agricultura de la Generalitat y mucho menos desde los propios agricultores afectados se observa con buenos ojos el tener que excluir zonas del regadío en aras a la preservación de unos ecosistemas mantenidos gracias a unos sistemas agrícolas poco productivos. No obstante se empieza a considerar seriamente que las pesadas cargas económicas que conlleva para el agricultor (entre 600 y casi 900 euros/ha y año de amortización cuando en un principio se hablaba de unos 85 euros por ha y año) vayan a permitir subsistir a las empresas familiares sin vender sus tierras a grandes empresas agroalimentarias.

De momento y aparte de vulnerar las directivas europeas mencionadas, diversos colectivos conservacionistas han denunciado otras irregularidades, como la vulneración de la normativa de Evaluación de Impacto Ambiental (se han empezado las obras sin tener aprobada la Declaración de Impacto Ambiental), el haber adjudicado las obras sin tener todavía respuesta de Bruselas a las alegaciones presentadas, o el hecho de no tener garantizada todavía la dotación de agua necesaria, todo ello menospreciando la legislación vigente y los trámites legales establecidos.

Durante la primavera, el verdor esplendoroso de los campos de cereal dota a estos paisajes de una imagen que poco tiene que ver con los colores ocres que asociamos a los ambientes áridos. Nikon F100. Objetivo 18-35mm f/3.5-4.5, Velvia 50 ISO.





## Fundació Natura y EGRELL

Fundació Natura es una de las primeras ONG creadas en España dedicada exclusivamente a la conservación de la diversidad biológica mediante la protección, mejora y restauración de los ecosistemas naturales, tanto en Catalunya como en el conjunto del Estado o en otros países. Basa su actuación en la independencia política y económica, en fomentar el diálogo, el consenso y la participación de los diversos implicados, adoptando actuaciones positivas y constructivas no beligerantes. Trabaja intensamente en la creación de una red de espacios naturales protegidos mediante la gestión de fincas agrícolas o forestales. Actualmente se gestionan algunas fincas de secano para favorecer la recuperación de las aves esteparias.

EGRELL (Institució per a l'Estudi, Gestió i Recuperació dels Ecosistemes Lleidatans) es una institución formada por biólogos, ingenieros agrónomos y forestales, ecólogos, abogados, ornitólogos, naturalistas y agricultores que trabajan en la mejora del medio natural. EGRELL expresa su opinión, basada en argumentaciones técnicas y objetivas, respecto a temas medioambientales, de gestión de ecosistemas o actuaciones que afecten a especies animales o vegetales amenazadas, mediante argumentos técnicos dirigidos a administraciones, fundaciones o particulares.

Para más información

[www.fundacionnatura.org](http://www.fundacionnatura.org) / [www.egrell.org](http://www.egrell.org)

### Campaña de sensibilización

Para explicar a la población local los valores tanto naturales como sociales o culturales que encierran estos paisajes, Fundació Natura y EGRELL, bajo el patrocinio del Departament de Medi Ambient de la Generalitat de Catalunya, han diseñado una campaña de sensibilización en la que a través de trípticos explicativos, una exposición itinerante, un audiovisual en formato DVD y la creación de un "mirador naturalista de las estepas" se pretende concienciar a la población local de la enorme riqueza natural y cultural que encierran los secanos para que, algún día, puedan ser considerados parte de un patrimonio colectivo que vale la pena conservar para futuras generaciones.

Para Francesc Moncasí, presidente de EGRELL, "no se trata de decidir entre pájaros y agricultores, sino más bien de compatibilizar la mejora de la vida de la gente del campo con la conservación de uno de los paisajes más genuinos que tenemos, que nos ha marcado como leridanos y que nos diferencia de nuestros vecinos. Hay medios para ello y si no somos capaces de hacerlo así, todos -no solo los naturalistas- habremos fracasado".

El cernícalo primilla, la única ave catalana amenazada a nivel mundial, desapareció de Catalunya en los años 80. Un programa de reintroducción del Departament de Medi Ambient de la Generalitat de Catalunya ha permitido el establecimiento de algunas colonias en los secanos que suman un total de 55 parejas. Nikon F100.

Objetivo 18-35 mm f/3.5-4.5, Velvia 50 ISO.